

# Handreiking De juiste professional op de juiste plek in het lokale team

## Basisfuncties uit het KPMG rapport

- Veilige leefomgeving
- Tijdig signaleren van vraag
- Vindbare en toegankelijke hulp
- Handelen met een brede blik
- Leren en verbeteren

## Gezamenlijke Ambitie

Van ketenzorg naar netwerkzorg

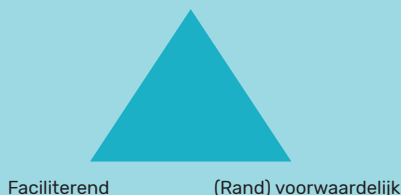
In 2019 verscheen het KPMG rapport *Basisfuncties voor lokale teams* in kaart, over de inrichting van lokale teams door gemeenten. Het rapport richtte zich vooral op beleidsmakers en beslissers. Met de handreiking *De juiste professional op de juiste plek in het lokale team* gaan de samenwerkende beroepsverenigingen in op de rol van de medewerkers in het lokale team, en de beroepsgroepen waarmee ze samenwerken. De handreiking is bedoeld als verdieping op het KPMG-rapport, en als ondersteuning voor professionals. Het biedt een inkijkje in de praktijk.

## Het lokale team:

drie partijen met elk hun eigen verantwoordelijkheden en opgaven:

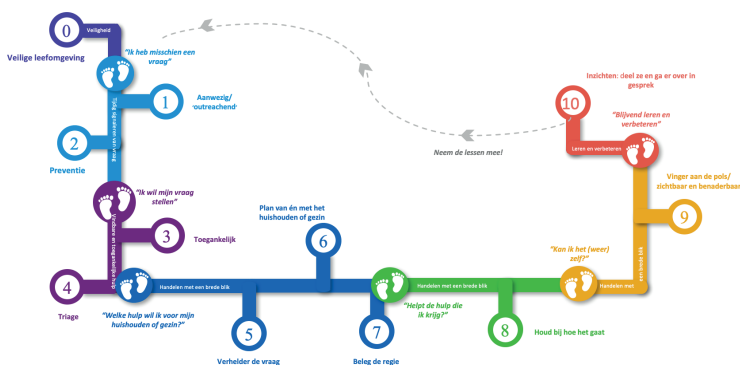
- Gemeenten - randvoorwaarden
- Aanbieders van jeugdhulp - faciliterend
- Professionals - vakinhoudelijk

Inhoud vak / professional



Een overzicht van de verschillende beroepen, met informatie over hun opleiding, registraties en beroepsvereniging.

## Basisfuncties vertaald in een routekaart:



Ontelbare links naar handreikingen, tools, websites, onderzoek en inspiratiebronnen.



Portretten van professionals met een beroep dat cruciaal is voor goede zorg in het lokale team en netwerkzorg

## De rol van professionals toegelicht aan de hand van de basisfuncties:

- Waar gaat de stap over vanuit het perspectief van de professional?
- Wat zijn de benodigde competenties?
- Bronnen en tools voor verdieping

Een toelichting op het organiseren van goede zorg, door de juiste professional op de juiste plek in een model van netwerkzorg



## Webinar: De juiste professional op de juiste plek

22 september 2021 / 19.00 - 20.00 uur

► Meld je hier aan voor het webinar

► Download hier de handreiking